

Nouvelle donnée de Grande Noctule *Nyctalus lasiopterus* (Schreber 1774) au Maroc ?

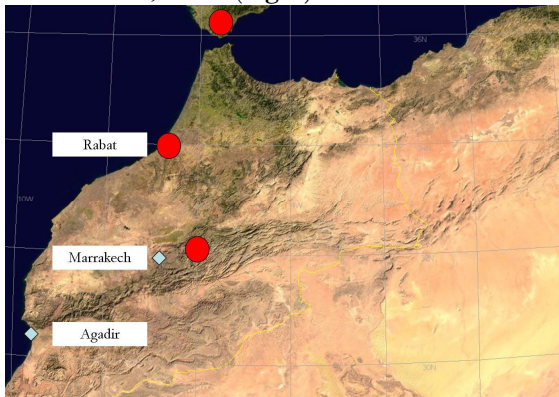
V. Prié



Le village de Bzou dans le Moyen-Atlas marocain, en hiver. Cliché V. Prié Dec. 2005

La Grande Noctule *Nyctalus lasiopterus* (Schreber 1774) présente une aire de répartition vaste Européo – turkestanienne. C'est toutefois une espèce méconnue, au moins dans sa partie occidentale, en raison de la rareté des données disponibles.

Lors d'une visite du Moyen Atlas marocain, le 26 décembre 2005 au niveau du village de Bzou (32°05'05.12" N ; 7°02'58,34" O ; alt : 450 m., **Fig. 1**), quelques sons en FM aplanie longue avec une fréquence terminale de 17 KHz ont été enregistrés. L'animal se trouvant assez loin, seuls des sons isolés ont été obtenus. La récurrence est inconnue, mais la fréquence de maximum d'énergie se situe autour de 17 KHz, pour une longueur de 13 ms et une largeur de bande de 6,3 KHz (**Fig. 2**).



Ces sons correspondent aux sonars de la Noctule commune *Nyctalus noctula* (Schreber 1774) et de la Grande Noctule, sans qu'il soit possible de trancher de manière affirmative. On peut toutefois observer que la largeur de bande est élevée pour une longueur courte, et qu'à ces fréquences terminales la Noctule commune émettrait probablement des sons plus longs et plus aplanis.

La Noctule de Leisler *Nyctalus leisleri* (Kuhl 1817) est rare en Afrique de l'Ouest, elle a été capturée en Lybie et en Algérie (HANAK & GAISLER 1983) et figure parmi les espèces recensées par Benda *et al* (2004), qui donnent 5 stations dans le Nord du Maroc. Les sons enregistrés à Bzou sont nettement plus bas en fréquence que ceux produits par la Noctule de Leisler et ne peuvent en conséquence être attribués à cette espèce.

La Noctule commune n'a été identifiée avec certitude qu'une seule fois en Afrique du Nord, en Algérie (KOWALSKI & RZEBIK-KOWALSKA 1991). Elle est citée de Rabat par LAURENT (1937) mais PALMEIRIM (1982) a révisé cette détermination en retrouvant l'individu collecté par Laurent, l'identifiant comme une Grande Noctule. La Grande Noctule a par ailleurs été contactée au moins 4 fois en Afrique du Nord (BENDA *et al.* 2004).

En l'absence de séquence plus complète, les sonars enregistrés peuvent être attribués à l'une ou l'autre de ces deux dernières espèces. La Noctule commune n'a été contactée qu'une seule fois en Afrique du Nord et n'est pas reprise parmi les espèces marocaines par AULAGNIER & THEVENOT (1986), ni par BENDA *et al.* (2004). La Grande Noctule en revanche est présente en Afrique du Nord et il existe des données proches (Rabat, Gibraltar, Algérie). Elle est capable de parcourir de grandes distances et présente un comportement migratoire. Les quelques sons enregistrés à Bzou lui sont donc plus vraisemblablement attribuables. Cette découverte étendrait l'aire de répartition de la Grande Noctule vers le Sud-Ouest.

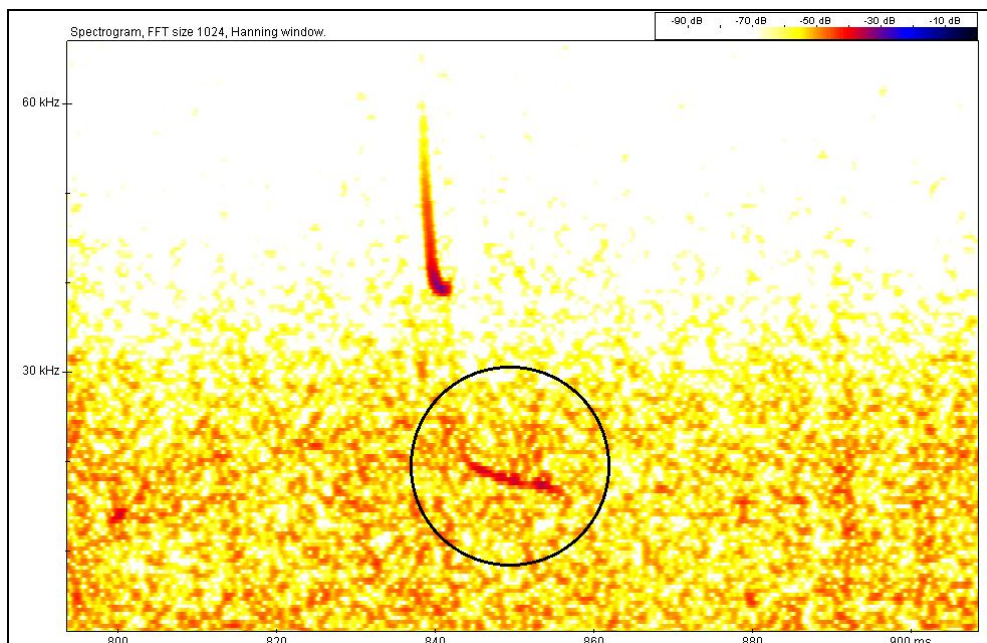


Figure 2 : Exemple de son attribuable à la Grande Noctule, enregistré ici avec une Pipistrelle de Kuhl *Pipistrellus kuhli* (Kuhl 1819).

REMERCIEMENTS :

Les sons ont été collectés en compagnie de JM Bichain dans le cadre d'un voyage de repérage financé par la Société des Amis du Muséum. M. Barataud, T. Disca et V. Rufay ont commenté les sons enregistrés, M. Ghamizi et A. Faskaoune nous ont accueillis chaleureusement au Maroc.

REFERENCES :

AULAGNIER, S. & M. THEVENOT 1986.- *Catalogue des mammifères sauvages du Maroc*. Institut scientifique, Rabat, 26-55 pp.

BENDA, P., M. RUEDI & S. AULAGNIER 2004. - New data on the distribution of bats (Chiroptera) in Morocco. *Vespertillio* 8: 13-44.

HANAK, V. & J. GAISLER 1983. - *Nyctalus leisleri* (Kühl, 1818), une espèce nouvelle pour le continent africain. *Mammalia* 47(4): 585-587.

KOWALSKI, K., & RZEBIK-KOWALSKA, B., 1991.- *Mammals of Algeria*. Wrocław, 370 pp.